

FOMのe-Learning

int^eorledge

eラーニングサービス
学習の手引き

2009年11月(V8第1.5版)

富士通エフ・オー・エム株式会社

目次

1. 動作環境	2
2. 学習を始める前に	3
3. 受講(学習)の方法	4
4. パスワード忘却時の再発行方法	6
5. お知らせの確認	7
6. コースの概要の確認	7
7. 終了の方法	8
8. コース画面について	9
9. Q&A サービス	10

本書は富士通エフ・オー・エム(株)が提供する「interledge ポータルサービス」「e ラーニングコース」に対応しています。
(コースを限定せず、全コースに共通する操作を説明しています)
本書の内容は予告なしで変更されることがあります。

1. 動作環境

■ハードウェア

- ・ 下記ソフトウェアが動作するPC/AT互換機
- ・ 必要なディスプレイ解像度・通信環境(回線速度)は、コースにより異なります。
本サービスの場合、1024×768ピクセル以上の解像度をもつディスプレイと、ブロードバンド接続(1Mbps)の通信環境を推奨します。回線速度・回線状況により、音声・動画が途切れる場合があります。
また、音声を再生する場合、サウンドカードが必要となります。

■ソフトウェア(OS・Webブラウザ)

- ・ Windows 2000/XP 上で動作する、IE6.0SP1/SP2、IE7.0
- ・ IE6.0SP1 でプロキシサーバを使用している場合、Microsoft 社から提供されている修正パッチを適用する必要があります。
これは Internet Explorer の障害 (JP331906) によるものです。

■ソフトウェア(Webブラウザのプラグイン)

- ・ 必要なプラグインは、コースにより異なります。
多くのコースでは、Microsoft Windows Media Player や Adobe Flash Player が必要となります。
- ※ 必要なバージョンのプラグインがインストールされていない場合には、表示されるメッセージに従い、インストールをお願いします。もし、動画・音声再生されないにもかかわらず、インストールを促すメッセージも表示されない場合には、以下のサイトからダウンロードしてインストールしてください。

Windows Media Player ダウンロードサイト:

<http://www.microsoft.com/japan/windows/windowsmedia/download/>

Flash Player ダウンロードサイト:

<http://www.adobe.com/jp/downloads/>

- ※ [ランダム抽出テスト、アンケートを使用する場合]

ランダム抽出テストの分析ページのレーダーチャート、成績参照ページのアンケートのドーナツグラフでは Java を使用しています。これらを使用する場合は、次のソフトウェアが必要となります。

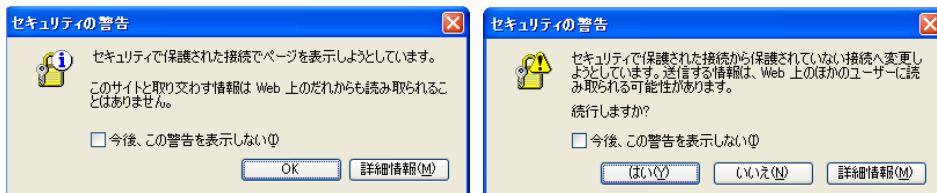
・Microsoft VM または、Java 2 Runtime Environment, Standard Edition, v 1.4.2

注: 一部の Windows XP のシステムでは、Microsoft VM (Java 仮想マシン) が同梱されていない場合があります。Sun Microsystems 社製の「Java Plug-in (Java VM)」をインストールしてご利用ください。

<http://java.com/ja/>

■Microsoft Internet Explorer の設定(主な設定のみ)

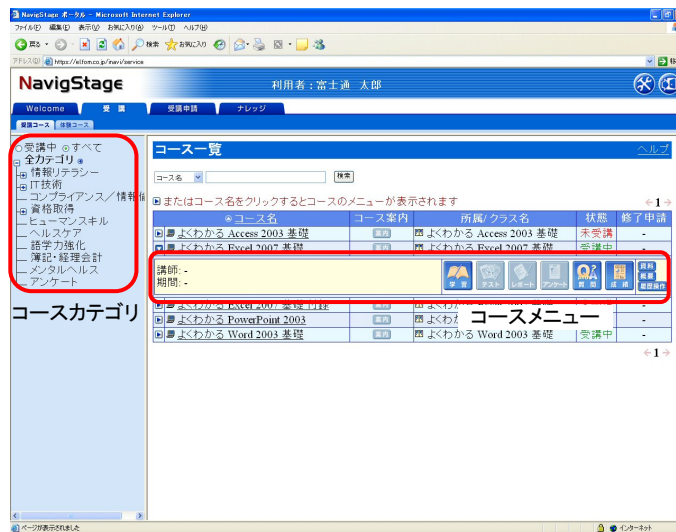
- ・ Cookie : 受け入れる
 - ・ ActiveX コントロールとプラグイン : 有効にする
 - ・ アクティブスクリプト : 有効にする
 - ・ 暗号化されていないフォームデータの送信 : 有効にする
- ※ SSL 通信に対応しているため、セキュリティの設定によっては「セキュリティの警告」が何度か表示されます。
メッセージが表示された場合は「OK」または「はい」をクリックしてください。




- ◆ Microsoft、Windows は米国 Microsoft Corporation の米国およびその他の国における登録商標です。
その他、記載されている会社名および製品名は、各社の商標または登録商標です。
本文中では、TM、(R)マークは省略しています。

2. 学習を始める前に

eラーニングのエンジンとして、「NavigStage（富士通 Internet NavigwareV8.0 相当）」を使用しています。次の図は、NavigStage の「受講」のトップページを示しています。



コースメニュー: 受講するコースのメニューが表示されます。※1

「学習」「テスト」「レポート」「アンケート」「質問」「成績」「資料」「概要」「履歴操作」メニューが表示されていない場合、表示したいコース名の左側の《  》をクリックしてください。

コースカテゴリ: ページの左部にコースカテゴリが表示されています。

「受講中」「すべて」「全カテゴリ」

※1. グレーで表示されているメニューは使用できません。

※2. 各ボタンについて、詳細な機能を確認したい場合は、画面右上の《ヘルプ》をクリックしてください。

3. 受講(学習)の方法

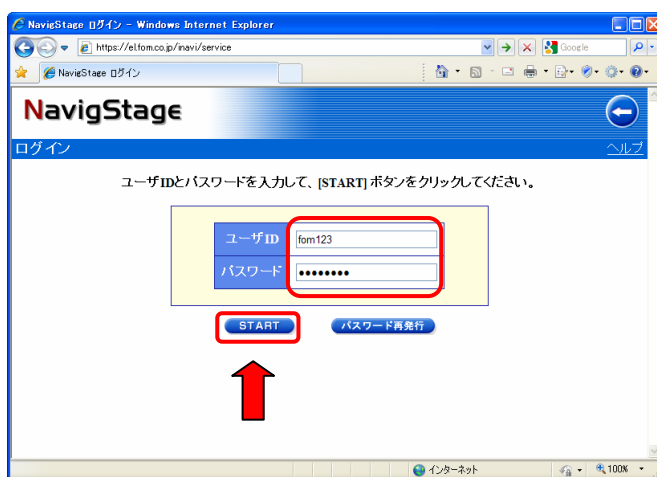


①Web ブラウザから、下記の URL に接続します。

https://el.fom.co.jp/inavi/service

NavigStage のトップページが表示されます。

②《ログイン》ボタンをクリックします。

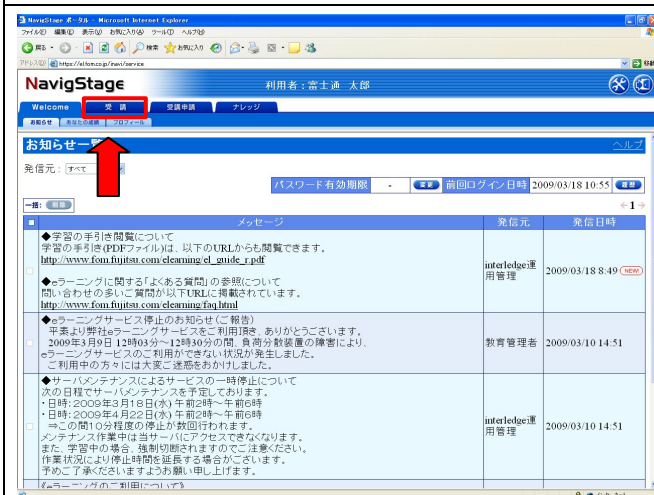
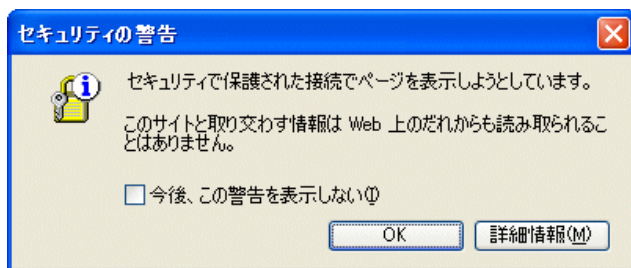


「ログイン」ページが表示されます。

③別途通知されている「ユーザ ID」と「パスワード」を入力し、《START》をクリックします。

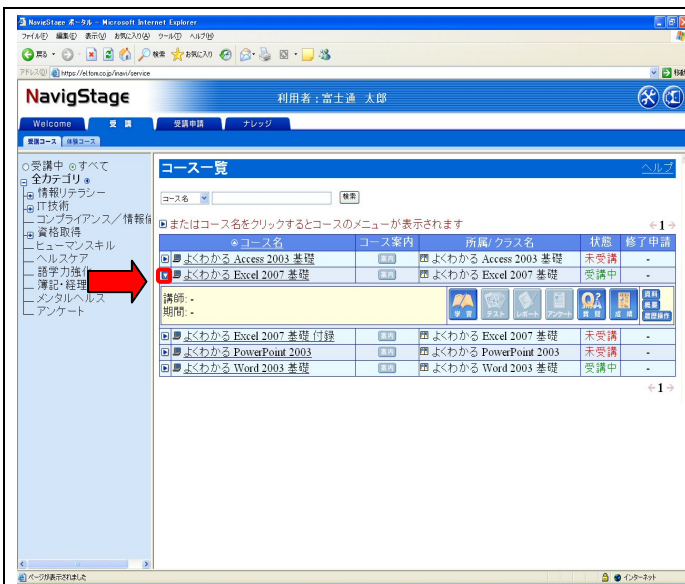
ご注意)

ブラウザの設定によっては「セキュリティの警告」ダイアログボックスが何度か表示されます。この場合は、OKをクリックしてください。



トップページ(お知らせ一覧)が表示されます。

④《受講》タブをクリックします。

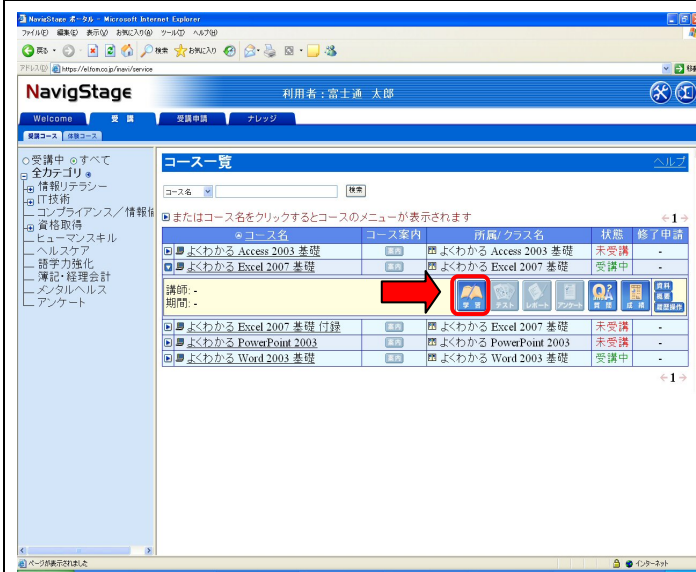


コース一覧が表示されます。

⑤学習するコース名の《 [] 》をクリックします。

コースの内容をすべて受講すると「状態」が「未受講」や「受講中」から「受講完了」となりますが、再度受講が可能です。
(再受講不可のコースもあります)

※《受講コース》タブの《すべて》がデフォルトで選択されています。《受講中》を選択すると「受講完了」のコースが、非表示になります。



⑥《学習》または《テスト》をクリックします。どちらで学習を進めるかは教材によって異なります。
多くの教材では、《学習》をクリックして学習を開始します。

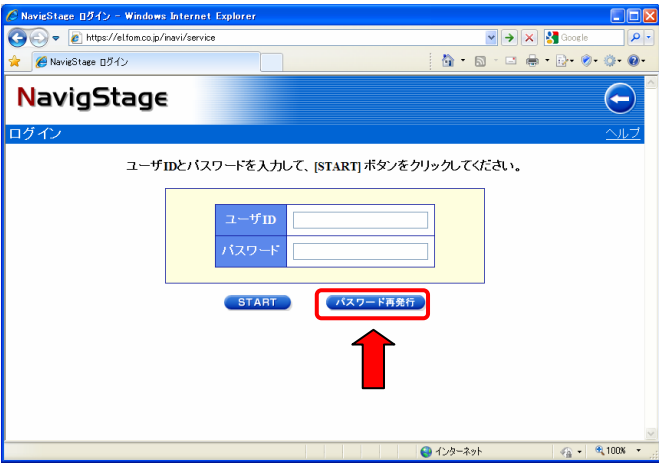
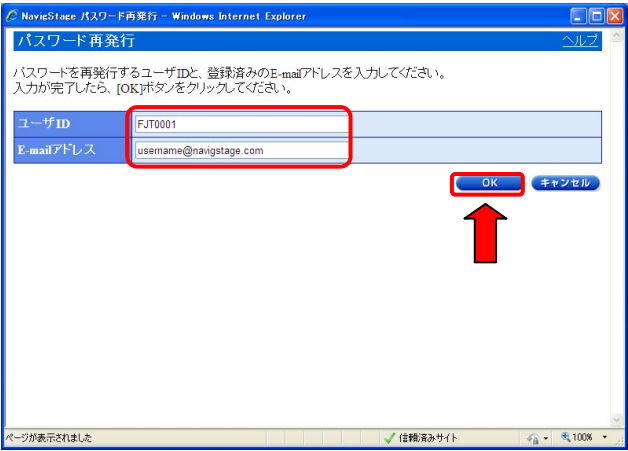
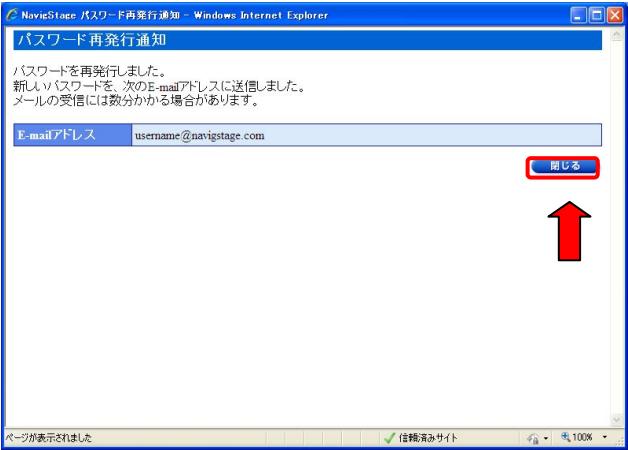


⑦目次が表示されます。学習項目に下線がついている文字列をクリックして、第1章から順番に学習しましょう。

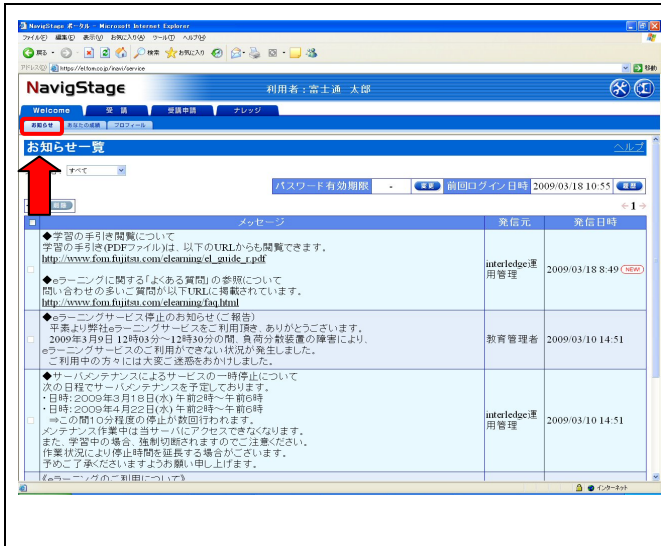
※教材によっては、目次の前にオープニングのページが表示されることがあります。
その場合は、画面左上の《次へ》をクリックしてください。

4. パスワード忘却時の再発行方法

パスワードを忘れてしまった場合には、以下の手順でパスワードを再発行することができます。

	<p>前項 3 の①～②を参照し、トップページの《ログイン》ボタンをクリックしてください。</p> <p>①「ログイン」ページの《パスワード再発行》ボタンをクリックします。</p>
	<p>②「パスワード再発行」ページで、「ユーザー ID」と「E-mail アドレス」を入力し、《OK》ボタンをクリックします。</p> <p>ご注意) 事前に E-mail アドレスが登録されていない場合、パスワードリマインダ機能は利用できません。 また、一定回数以上パスワードの再発行に失敗すると、アカウントがロックされます。ロックされた場合は、本ユーザー ID のご案内元へ連絡し、アカウントロックを解除してもらう必要があります。</p>
	<p>③「パスワード再発行通知」ページを確認し、《閉じる》ボタンをクリックします。</p> <p>④入力した E-mail アドレス宛に、パスワード再発行通知メールが送信されます。</p> <p>⑤「ログイン」ページにて、「ユーザー ID」、「再発行パスワード」を入力し、《START》ボタンをクリックします。</p>

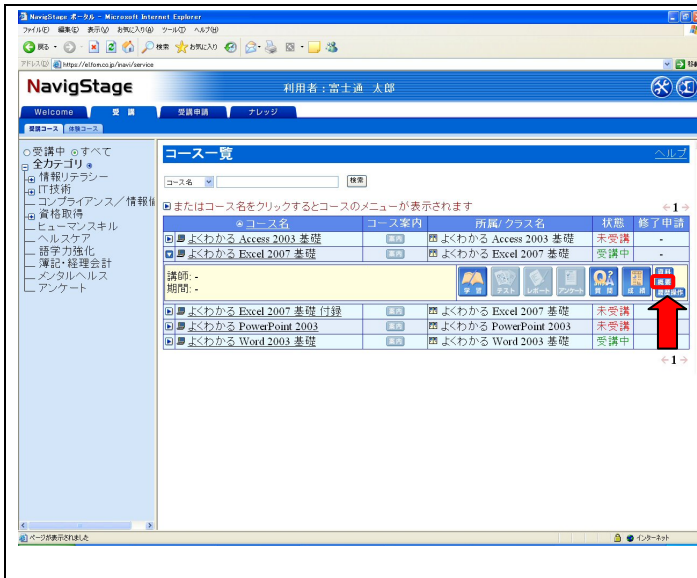
5. お知らせの確認



《Welcome》の《お知らせ》タブをクリックすると、お知らせページが表示されます。

定期メンテナンスなど、サーバーの停止予定などが掲載されますので、必ず確認してください。

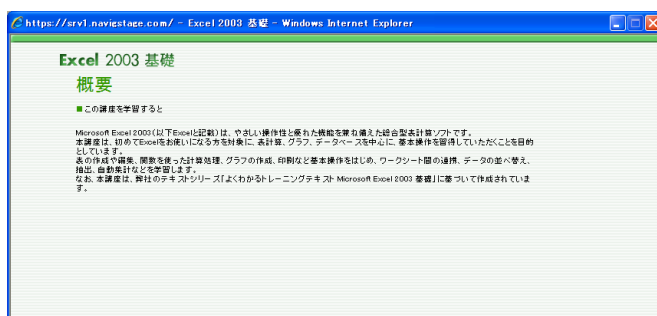
6. コースの概要の確認



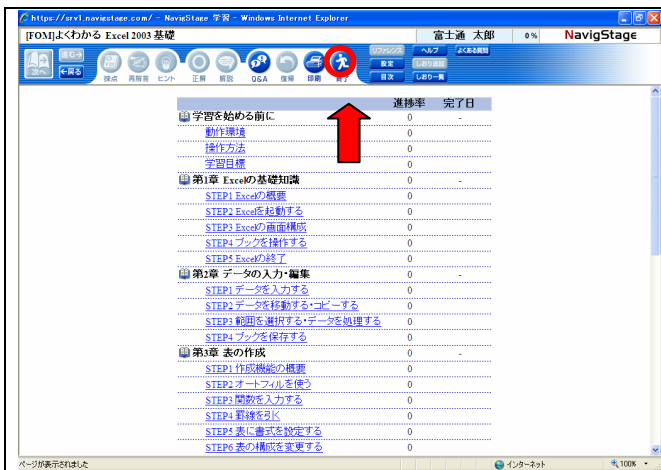
①コース一覧のページより《概要》ボタンをクリックします。

②コースの概要が表示されます。

概要ページに「学習方法」を記載しているコースもありますので必ずご確認ください。



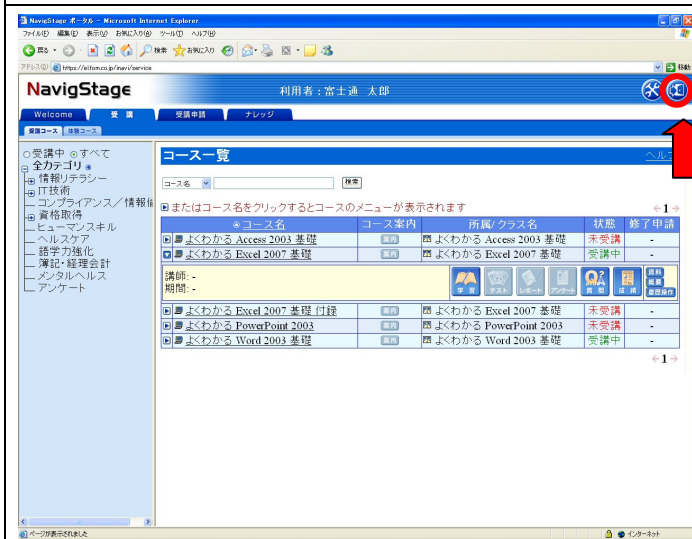
7. 終了の方法



①目次のページで、《終了》ボタンをクリックします。

※学習やテストの途中では、《目次》ボタンをクリックすることにより、目次ページに移ります。また《終了》ボタンをクリックすることにより学習を終了します。

※また、30分間操作しないと学習が中断されます。



②《ログアウト》ボタンをクリックします。

ご注意)

《ログアウト》ボタンをクリックせず、ブラウザの閉じるボタンで終了した場合は正常終了せず、接続状態が保持されてしまうため、30分間ログインできなくなりますのでご注意ください。



③Web ブラウザを終了します。

8. コース画面について

コース画面の使い方を説明します。

ここでご紹介するコース画面については、各コースの共通部分でよく使用されるボタンについてご紹介します。詳しい学習方法は各コースごとの概要をご参照ください。



① コース名	学習中のコース名が表示されます。
② 受講者名	受講者名が表示されます。
③ 学習進捗	コースの学習進捗が表示されます。
④ 次へ	学習を次へ進めます。
⑤ 戻る	一画面前に戻ります。
⑥ 進む	「戻る」で一画面前に戻った際に、使用できるようになります。一画面先に進めます。
⑦ 採点	テストに入力された解答を採点して、採点結果を表示します。
⑧ Q&A(※2)	指導者への質問の入力や、指導者からの回答の閲覧ができます。
⑨ 終了	学習を終了します。
⑩ 目次	コースの目次にジャンプします。
⑪ ヘルプ	NavigStage の操作説明を確認することができます。

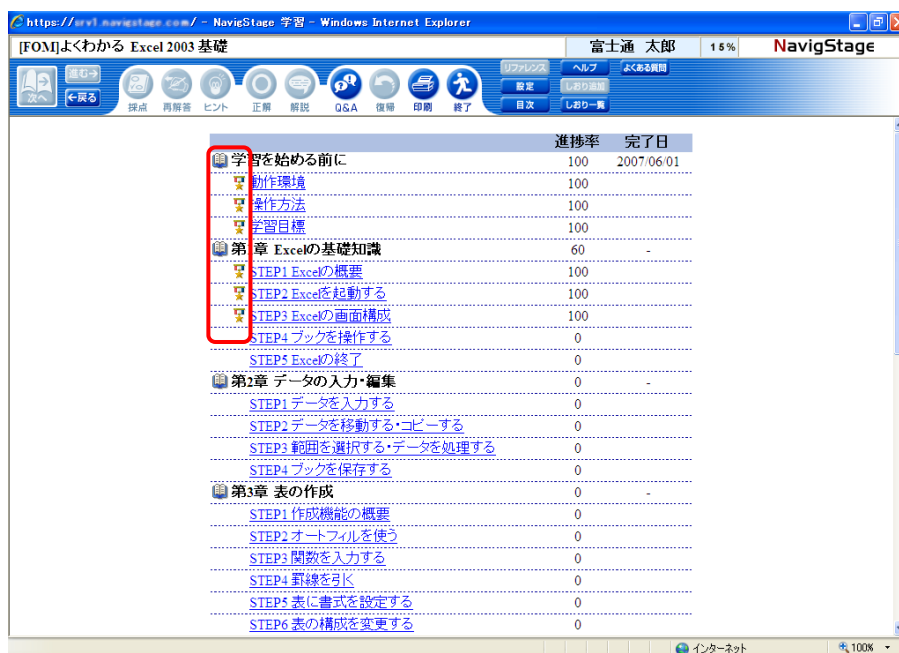
※1. そのほかのボタンについて、詳細な機能を確認したい場合は、「ヘルプ」ボタンをクリックしてください。

※2. 《Q&A》ボタンは「Q&A サービス付き」のコースを申し込まれた場合のみ使用します。

また、コースによっては「Q&A サービス付き」がないものがあります。

詳しい操作方法は「9. Q&A サービス」をご参照ください。

一通り学習を行った項目は、目次画面で学習を完了したマーク(🏆)が表示されます。完了したあとも内容を再確認することは可能です。




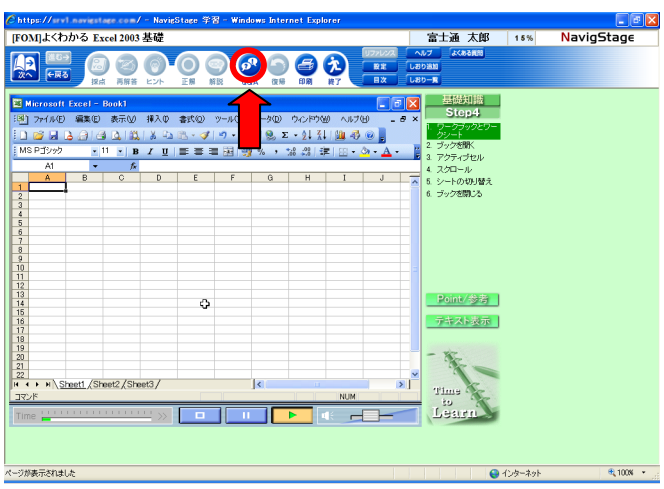
9. Q&Aサービス

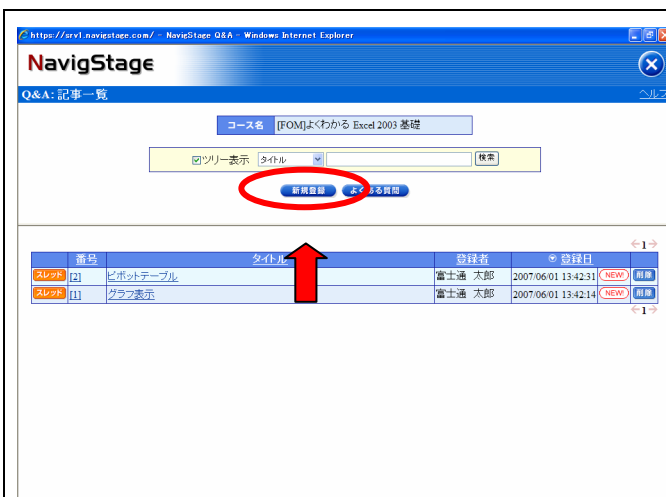
Q&A サービスは、受講中のコースに説明されている範囲について、疑問な点を質問し、当社担当が回答するサービスです。

- ※1.「Q&A サービス」は「Q&A サービス付き」のコースを申し込まれたお客様のみご利用できるサービスです。
- ※2. 回答できる内容は、原則としてコースに説明されている範囲です。すべての質問に回答できるわけではありませんので、ご了承ください。

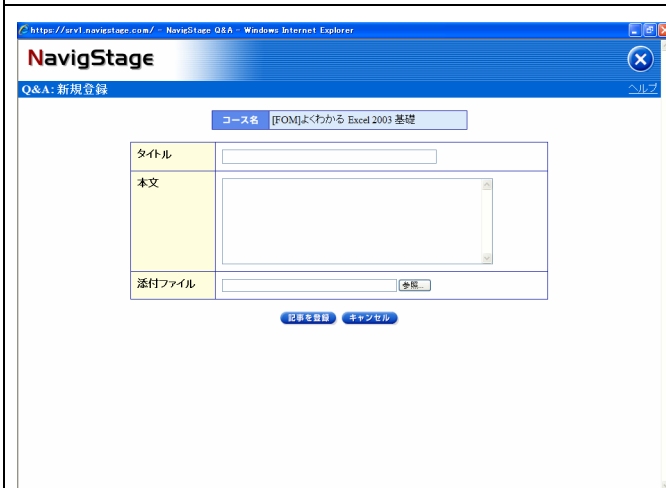
Q&A の操作方法

コースを受講する際と同様に、ブラウザを使用して質問をします。また、回答の参照もブラウザで行います。

	<p>①目次が表示されます。学習項目の下線がついている文字列をクリックして、学習を開始します。</p> <p>目次からでも、《Q&A》ボタンを押すことができますが、学習項目の特定ができないため、学習項目を選択してから行ってください。</p>
	<p>②目次で学習項目をクリックすると、自動的に説明が始まります。</p> <p>《Q&A》ボタンをクリックします。</p>



③《Q&A》ボタンを押すと「Q&A 記事一覧」の画面が表示されます。
《新規登録》をクリックします。



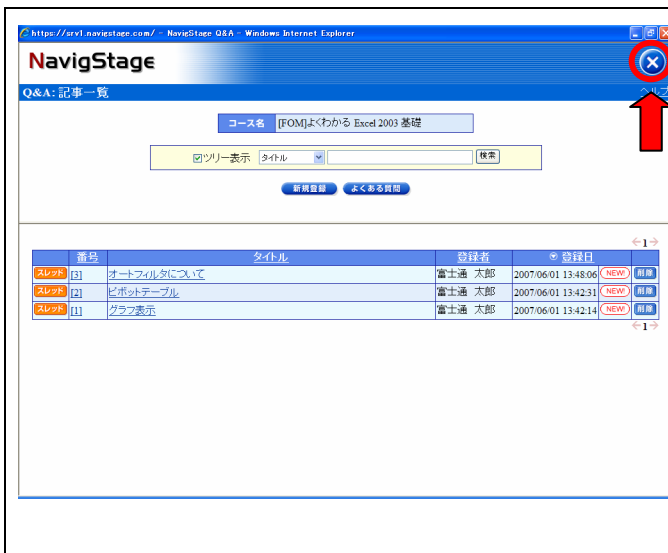
④《新規登録》の画面が表示されます。



⑤質問のタイトルと本文を入力します。
タイトルと本文の入力が終わったら、《記事を登録》ボタンをクリックします。

※タイトルは、質問内容を簡潔に表現し、記入してください。

※本文には、該当する学習項目名を明記した後、質問内容を記入してください。



⑥元の《質問と回答》の表示画面に戻ります。送信した質問が記録として表示されます。

以上で、質問をする操作は終了です。

右上の《閉じる》ボタンをクリックします。

回答の参照について



質問の回答は、質問をしたときと同様に、受講コースの《Q&A》ボタンをクリックした「質問と回答」の画面で参照することができます。

※土曜・日曜・祝祭日を除いて、3 日以内に回答いたします。

(月曜日の 12 時に質問した場合、木曜日の 12 時までとなります)。

以上